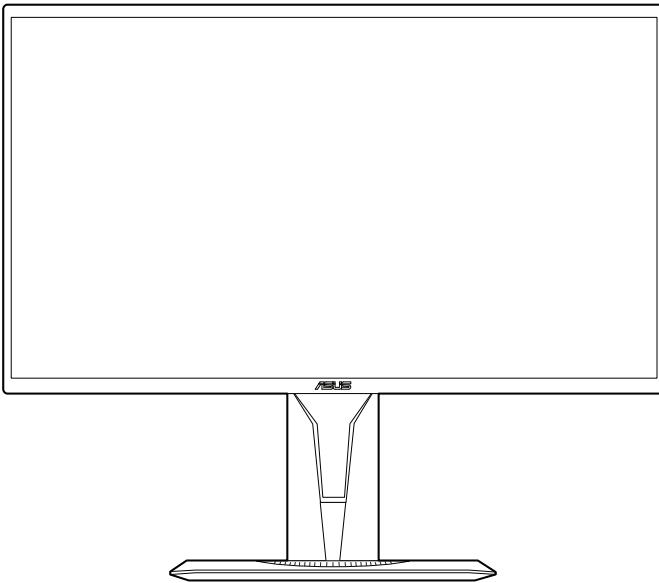


ASUS[®]

**Οθόνη LCD
σειράς VG259**

Οδηγός Χρήσης



HDMI[™]
HIGH-DEFINITION MULTIMEDIA INTERFACE

Copyright © 2019 ASUSTeK COMPUTER INC. Με την επιφύλαξη παντός δικαιώματος.

Δεν επιτρέπεται η αναπαραγωγή, μετάδοση, αντιγραφή και αποθήκευση σε οποιοδήποτε σύστημα ανάκτησης ή η μετάφραση σε οποιαδήποτε γλώσσα, κανενός μέρους του παρόντος εγχειριδίου, συμπεριλαμβανομένων των προϊόντων και του λογισμικού που περιγράφονται σε αυτό, υπό οποιαδήποτε μορφή ή με οποιοδήποτε μέσο, εκτός της τεκμηρίωσης που φυλάσσεται από τον αγοραστή για λόγους δημιουργίας αντιγράφων ασφαλείας, χωρίς τη ρητή έγγραφη άδεια της ASUSTeK COMPUTER INC. ("ASUS").

Η εγγύηση ή η υπηρεσία δεν θα παραταθεί σε περίπτωση: (1) επισκευής, τροποποίησης ή μετατροπής του προϊόντος, εκτός εάν η εν λόγω επισκευή, τροποποίηση ή μετατροπή εγκριθεί εγγράφως από την ASUS, ή (2) ο σειριακός αριθμός του προϊόντος παραμορφωθεί ή απουσιάζει.

Η ASUS ΠΑΡΕΧΕΙ ΤΟ ΠΑΡΟΝ ΕΓΧΕΙΡΙΔΙΟ "ΩΣ ΕΧΕΙ" ΧΩΡΙΣ ΚΑΜΙΑ ΕΓΓΥΗΣΗ, ΡΗΤΗ Ή ΣΙΩΠΗΡΗ, ΣΥΜΠΕΡΙΛΑΜΒΑΝΟΜΕΝΩΝ ΕΝΔΕΙΚΤΙΚΑ ΤΩΝ ΣΙΩΠΗΡΩΝ ΕΓΓΥΗΣΕΩΝ Ή ΠΡΟΫΠΟΘΕΣΕΩΝ ΠΕΡΙ ΕΜΠΟΡΕΥΣΙΜΟΤΗΤΑΣ Ή ΚΑΤΑΛΛΗΛΟΤΗΤΑΣ ΓΙΑ ΣΥΓΚΕΚΡΙΜΕΝΟ ΣΚΟΠΟ. ΣΕ ΚΑΜΙΑ ΠΕΡΙΠΤΩΣΗ, Η ASUS, ΟΙ ΔΙΕΥΘΥΝΤΕΣ, ΟΙ ΥΠΕΥΘΥΝΟΙ, ΟΙ ΕΡΓΑΖΟΜΕΝΟΙ Ή ΟΙ ΑΝΤΙΠΡΟΣΩΠΟΙ ΤΗΣ ΔΕΝ ΘΑ ΦΕΡΟΥΝ ΟΠΟΙΑΔΗΠΟΤΕ ΕΥΘΥΝΗ ΓΙΑ ΤΥΧΟΝ ΕΜΜΕΣΕΣ, ΕΙΔΙΚΕΣ, ΣΥΜΠΤΩΜΑΤΙΚΕΣ Ή ΑΠΟΘΕΤΙΚΕΣ ΖΗΜΙΕΣ (ΣΥΜΠΕΡΙΛΑΜΒΑΝΟΜΕΝΗΣ ΤΗΣ ΖΗΜΙΑΣ ΛΟΓΩ ΑΠΩΛΕΙΑΣ ΚΕΡΔΩΝ, ΑΠΩΛΕΙΑΣ ΕΠΙΧΕΙΡΗΜΑΤΙΚΗΣ ΔΡΑΣΤΗΡΙΟΤΗΤΑΣ, ΑΠΩΛΕΙΑΣ ΧΡΗΣΗΣ Ή ΔΕΔΟΜΕΝΩΝ, ΔΙΑΚΟΠΗΣ ΤΗΣ ΕΠΙΧΕΙΡΗΜΑΤΙΚΗΣ ΔΡΑΣΤΗΡΙΟΤΗΤΑΣ ΚΑΙ ΤΑ ΠΑΡΟΜΟΙΑ), ΑΚΟΜΗ ΚΑΙ ΑΝ Η ASUS ΕΧΕΙ ΕΝΗΜΕΡΩΘΕΙ ΓΙΑ ΤΗΝ ΠΙΘΑΝΟΤΗΤΑ ΤΕΤΟΙΩΝ ΖΗΜΙΩΝ ΟΙ ΟΠΟΙΕΣ ΑΠΟΡΡΕΟΥΝ ΛΟΓΩ ΚΑΠΟΙΟΥ ΕΛΑΤΤΩΜΑΤΟΣ Ή ΣΦΑΛΜΑΤΟΣ ΠΟΥ ΕΜΠΕΡΙΕΧΕΤΑΙ ΣΤΟ ΠΑΡΟΝ ΕΓΧΕΙΡΙΔΙΟ Ή ΣΤΟ ΠΡΟΪΟΝ.

ΟΙ ΠΡΟΔΙΑΓΡΑΦΕΣ ΚΑΙ ΟΙ ΠΛΗΡΟΦΟΡΙΕΣ ΟΙ ΟΠΟΙΕΣ ΕΜΠΕΡΙΕΧΟΝΤΑΙ ΣΤΟ ΠΑΡΟΝ ΕΓΧΕΙΡΙΔΙΟ ΠΑΡΕΧΟΝΤΑΙ ΓΙΑ ΕΝΗΜΕΡΩΤΙΚΟΥΣ ΛΟΓΟΥΣ ΚΑΙ ΜΟΝΟ, ΚΑΙ ΥΠΟΚΕΙΝΤΑΙ ΣΕ ΑΛΛΑΓΗ ΟΠΟΙΑΔΗΠΟΤΕ ΣΤΙΓΜΗ ΧΩΡΙΣ ΠΡΟΕΙΔΟΠΟΙΗΣΗ, ΕΠΙΠΛΕΟΝ ΔΕΝ ΘΑ ΠΡΕΠΕΙ ΝΑ ΕΡΜΗΝΕΥΟΝΤΑΙ ΩΣ ΔΕΣΜΕΥΣΗ ΤΗΣ ASUS. Η ASUS ΔΕΝ ΘΑ ΦΕΡΕΙ ΚΑΜΙΑ ΑΠΟΛΥΤΩΣ ΕΥΘΥΝΗ Ή ΥΠΟΧΡΕΩΣΗ ΓΙΑ ΤΥΧΟΝ ΣΦΑΛΜΑΤΑ Ή ΑΝΑΚΡΙΒΕΙΕΣ ΠΟΥ ΕΝΔΕΧΟΜΕΝΩΣ ΕΜΦΑΝΙΖΟΝΤΑΙ ΣΤΟ ΠΑΡΟΝ ΕΓΧΕΙΡΙΔΙΟ, ΣΥΜΠΕΡΙΛΑΜΒΑΝΟΜΕΝΩΝ ΤΩΝ ΠΡΟΪΟΝΤΩΝ ΚΑΙ ΤΟΥ ΛΟΓΙΣΜΙΚΟΥ ΤΑ ΟΠΟΙΑ ΠΕΡΙΓΡΑΦΟΝΤΑΙ ΣΕ ΑΥΤΟ.

Τα προϊόντα και οι εταιρικές ονομασίες που εμφανίζονται στο παρόν εγχειρίδιο ενδέχεται να είναι ή να μην είναι σήματα κατατεθέντα ή πνευματικά δικαιώματα των αντίστοιχων εταιρειών τους, και να χρησιμοποιούνται μόνο για λόγους αναγνώρισης ή επεξήγησης και προς όφελος των ιδιοκτητών, χωρίς πρόθεση παραβίασης.

Περιεχόμενα

Ανακοινώσεις.....	iv
Πληροφορίες ασφαλείας.....	v
Φροντίδα & Καθαρισμός.....	vi
Takeback Services.....	viii

Κεφάλαιο 1: Παρουσίαση προϊόντος

1.1	Καλωσορίσατε!	1-1
1.2	Περιεχόμενα συσκευασίας.....	1-1
1.3	Παρουσίαση οθόνης.....	1-2
1.3.1	Μπροστινή όψη.....	1-2
1.3.2	Πίσω όψη.....	1-3
1.3.3	Λειτουργία GamePlus	1-4
1.3.4	Λειτουργία GameVisual.....	1-5

Κεφάλαιο 2: Διαμόρφωση

2.1	Συναρμολόγηση του βραχίονα/βάσης της οθόνης.....	2-1
2.2	Ρύθμιση της οθόνης.....	2-2
2.3	Απόσπαση του βραχίονα (για βάση τοίχου, τύπου VESA).....	2-3
2.4	Σύνδεση των καλωδίων	2-4
2.5	Ενεργοποίηση της οθόνης.....	2-4

Κεφάλαιο 3: Γενικές οδηγίες

3.1	Το μενού OSD (On-Screen Display)	3-1
3.1.1	Πώς θα εκτελέσετε επαναρύθμιση παραμέτρων.....	3-1
3.1.2	Εισαγωγή στη λειτουργία OSD	3-1
3.2	Σύνοψη προδιαγραφών	3-7
3.3	Διαστάσεις Περιγράμματος.....	3-9
3.4	Αντιμετώπιση προβλημάτων (Συχνές ερωτήσεις).....	3-10
3.5	Υποστηριζόμενη κατάσταση λειτουργίας.....	3-11

Ανακοινώσεις

Δήλωση Ομοσπονδιακής Επιτροπής Επικοινωνιών

Η παρούσα συσκευή συμμορφώνεται με τα όσα ορίζονται στο Μέρος 15 των Κανονισμών της FCC. Η λειτουργία υπόκειται στις ακόλουθες δύο προϋποθέσεις:

- Η παρούσα συσκευή δεν δύναται να προκαλέσει επιβλαβή παρεμβολή, και
- Η παρούσα συσκευή πρέπει να αποδέχεται τυχόν λαμβανόμενες παρεμβολές, συμπεριλαμβανομένων παρεμβολών οι οποίες δύναται να προκαλέσουν ανεπιθύμητη λειτουργία.

Ο παρών εξοπλισμός έχει υποβληθεί σε δοκιμές και έχει διαπιστωθεί ότι πληροί τις απαιτήσεις ως προς τα όρια που προβλέπονται για τις ψηφιακές συσκευές Κατηγορίας Β, σύμφωνα με το Μέρος 15 των Κανονισμών της FCC. Τα εν λόγω όρια έχουν καθοριστεί ώστε να παρέχουν εύλογη προστασία από επιβλαβείς παρεμβολές σε οικιακή εγκατάσταση. Ο παρών εξοπλισμός παράγει, χρησιμοποιεί και δύναται να εκπέμπει ενέργεια ραδιοσυχνοτήτων και, εάν η εγκατάσταση και η χρήση δεν συμφωνεί με τις οδηγίες, ενδέχεται να προκαλέσει επιβλαβείς παρεμβολές στις ραδιοεπικοινωνίες. Ωστόσο, δεν παρέχεται καμία εγγύηση ότι δεν θα παρουσιαστούν παρεμβολές σε συγκεκριμένη εγκατάσταση. Εάν ο εξοπλισμός αυτός προκαλεί επιβλαβείς παρεμβολές στη λήψη ραδιοφωνικών ή τηλεοπτικών μεταδόσεων, γεγονός το οποίο μπορεί να διαπιστωθεί με την απενεργοποίηση και στη συνέχεια ενεργοποίηση του εξοπλισμού, ο χρήστης ενθαρρύνεται να επιχειρήσει να διορθώσει τις παρεμβολές, λαμβάνοντας ένα ή περισσότερα από τα ακόλουθα μέτρα:

- Να αλλάξει τον προσανατολισμό ή τη θέση της κεραίας λήψης.
- Να αυξήσει την απόσταση διαχωρισμού μεταξύ του εξοπλισμού και του δέκτη.
- Να συνδέσει τον εξοπλισμό σε πρίζα διαφορετικού κυκλώματος από εκείνο στο οποίο είναι συνδεδεμένος ο δέκτης.
- Να απευθυνθεί στον αντιπρόσωπο ή σε έμπειρο ραδιοτεχνίτη ή τεχνικό τηλεόρασης για βοήθεια.



Απαιτείται χρήση θωρακισμένων καλωδίων για τη σύνδεση της οθόνης στην κάρτα γραφικών, ώστε να διασφαλιστεί η συμμόρφωση με τους κανονισμούς της FCC. Τυχόν αλλαγές ή τροποποιήσεις στην παρούσα συσκευή, χωρίς τη ρητή έγκριση του μέρους το οποίο φέρει την ευθύνη συμμόρφωσης ενδέχεται να προκαλέσουν ακύρωση της εξουσιοδότησης του χρήστη για το χειρισμό του παρόντος εξοπλισμού.

Δήλωση Καναδικού Υπουργείου Επικοινωνιών

Η παρούσα ψηφιακή συσκευή δεν υπερβαίνει τα όρια της Κατηγορίας Β ως προς τις εκπομπές ραδιοφωνικού θορύβου από ψηφιακή συσκευή, τα οποία καθορίζονται στους Κανονισμούς περί Ραδιοφωνικών Παρεμβολών του Καναδικού Υπουργείου Επικοινωνιών.

Η παρούσα ψηφιακή συσκευή Κατηγορίας Β συμμορφώνεται με το Καναδικό πρότυπο ICES-003.

This Class B digital apparatus meets all requirements of the Canadian Interference - Causing Equipment Regulations.

Cet appareil numérique de la classe B respecte toutes les exigences du Règlement sur le matériel brouiller du Canada.



Πληροφορίες ασφαλείας

- Πριν από την εγκατάσταση της οθόνης, διαβάστε με προσοχή όλα τα έγγραφα τεκμηρίωσης που συνοδεύουν τη συσκευασία.
- Για να αποτρέψετε τον κίνδυνο πυρκαγιάς ή ηλεκτροπληξίας, μην εκθέσετε ποτέ την οθόνη σε συνθήκες βροχής ή υγρασίας.
- Μην επιχειρήσετε ποτέ να ανοίξετε το περίβλημα της οθόνης. Οι επικίνδυνες υψηλές τάσεις που υπάρχουν στο εσωτερικό της οθόνης ενδέχεται να καταλήξουν σε σοβαρό τραυματισμό.
- Σε περίπτωση βλάβης του τροφοδοτικού μην επιχειρήσετε να το επισκευάσετε εσείς οι ίδιοι. Απευθυνθείτε σε εξουσιοδοτημένο τεχνικό σέρβις ή στο κατάστημα λιανικής όπου την αγοράσατε.
- Πριν από τη χρήση του προϊόντος, βεβαιωθείτε ότι όλα τα καλώδια είναι κατάλληλα συνδεδεμένα και ότι τα καλώδια τροφοδοσίας δεν έχουν υποστεί βλάβη. Εάν εντοπίσετε βλάβη, απευθυνθείτε στον αντιπρόσωπό σας αμέσως.
- Οι θυρίδες και τα ανοίγματα στο πίσω ή στο επάνω μέρος του περιβλήματος παρέχονται για λόγους αερισμού. Μη φράσσετε αυτές τις θυρίδες. Μην τοποθετήσετε ποτέ αυτό το προϊόν κοντά ή επάνω από σώμα καλοριφέρ ή πηγή θερμότητας εάν δεν παρέχεται κατάλληλος αερισμός.
- Για τη λειτουργία της οθόνης θα πρέπει να χρησιμοποιείται πηγή τροφοδοσίας μόνο του τύπου που υποδεικνύεται στην ετικέτα προδιαγραφών. Εάν δεν είστε σίγουροι για τον τύπο της παροχής ρεύματος του σπιτιού σας, απευθυνθείτε στον αντιπρόσωπό σας ή στην τοπική σας εταιρεία ηλεκτρισμού.
- Χρησιμοποιήστε το κατάλληλο βύσμα τροφοδοσίας που συμμορφώνεται με το τοπικό πρότυπο τροφοδοσίας.
- Μην προκαλείτε υπερφόρτωση των πολύπριζων και των καλωδίων προέκτασης. Η υπερφόρτωση ενδέχεται να προκαλέσει πυρκαγιά ή ηλεκτροπληξία.
- Να αποφεύγετε τις συνθήκες σκόνης, υγρασίας και ακραίων θερμοκρασιών. Μην τοποθετήσετε την οθόνη σε χώρο όπου ενδέχεται να βραχεί. Τοποθετήστε την οθόνη σε σταθερή επιφάνεια.

- Αποσυνδέστε τη συσκευή στη διάρκεια καταιγίδας με αστραπές ή όταν δεν πρόκειται να χρησιμοποιηθεί για μεγάλο χρονικό διάστημα. Έτσι, η οθόνη προστατεύεται από βλάβη λόγω υπερτάσεων του δικτύου ρεύματος.
- Μην ωθήσετε αντικείμενα και μην χύσετε υγρά μέσα στις θυρίδες του περιβλήματος της οθόνης.
- Για να διασφαλιστεί η ικανοποιητική λειτουργία, χρησιμοποιήστε την οθόνη μόνο με υπολογιστές που φέρουν τη σήμανση UL και διαθέτουν βύσματα κατάλληλων προδιαγραφών για τη λειτουργία με παροχή τροφοδοσίας 100-240V AC.
- Εάν αντιμετωπίσετε τεχνικά προβλήματα με την οθόνη, απευθυνθείτε σε εξουσιοδοτημένο τεχνικό σέρβις ή στο κατάστημα λιανικής όπου την αγοράσατε.
- Η ρύθμιση του στοιχείου ελέγχου έντασης ήχου όπως και του ισοσταθμιστή σε άλλες ρυθμίσεις εκτός από την κεντρική θέση ενδέχεται να αυξήσει την τάση εξόδου των ακουστικών και, επομένως, τη στάθμη ηχητικής πίεσης.
- Ο μετασχηματιστής προορίζεται για χρήση μόνο για τη συγκεκριμένη οθόνη, μην τον χρησιμοποιήσετε για άλλους σκοπούς.
Η συσκευή σας χρησιμοποιεί ένα από τα εξής τροφοδοτικά:
- Κατασκευαστής: Delta Electronics Inc., Μοντέλο: ADP-40KD BB



Το σύμβολο του κάδου απορριμμάτων που διαγράφεται με Χ υποδεικνύει ότι το προϊόν (ηλεκτρικός, ηλεκτρονικός εξοπλισμός και μπαταρίες σε σχήμα κουμπιού που περιέχουν υδράργυρο) δεν θα πρέπει να τοποθετείται μαζί με τα απορρίμματα του δήμου. Να ελέγχετε τους τοπικούς κανονισμούς όσον αφορά την απόρριψη ηλεκτρονικών προϊόντων.

Φροντίδα & Καθαρισμός

- Πριν σηκώσετε ή αλλάξετε θέση στην οθόνη σας, συνιστάται η αποσύνδεση των καλωδίων και του καλωδίου ρεύματος. Ακολουθήστε τις ορθές τεχνικές ανύψωσης όταν αλλάζετε θέση στην οθόνη σας. Κατά την ανύψωση ή μεταφορά της οθόνης, κρατήστε τα άκρα της οθόνης. Μη σηκώσετε την οθόνη κρατώντας τη βάση ή το καλώδιο ρεύματος.
- Καθαρισμός. Απενεργοποιήστε την οθόνη και αποσυνδέστε το καλώδιο ρεύματος. Καθαρίστε την επιφάνεια της οθόνης με ένα μη λειαντικό πανί που δεν αφήνει χνούδι. Οι επίμονοι λεκέδες αφαιρούνται με πανί νοτισμένο με ήπιο καθαριστικό.
- Να αποφεύγετε καθαριστικό που περιέχει αλκοόλη ή ακετόνη (ασετόν). Να χρησιμοποιείτε καθαριστικό που προορίζεται για χρήση με την οθόνη. Μην ψεκάζετε ποτέ καθαριστικό απευθείας επάνω στην οθόνη, επειδή ενδέχεται να στάξει στο εσωτερικό της οθόνης και να προκαλέσει ηλεκτροπληξία.

Τα παρακάτω συμπτώματα είναι φυσιολογικό φαινόμενο με την οθόνη:

- Η οθόνη ενδέχεται να τρεμουλιάζει κατά την αρχική χρήση λόγω της φύσης των λαμπτήρων φθορισμού. Κλείστε το διακόπτη ρεύματος και ανοίξτε τον ξανά ώστε να εξαφανιστεί το τρεμουλιασμα.
- Ενδέχεται να παρατηρήσετε ελαφρά ανομοιομορφία στη φωτεινότητα της οθόνης ανάλογα με το μοτίβο της επιφάνειας εργασίας που χρησιμοποιείτε.
- Όταν προβάλλεται η ίδια εικόνα στην οθόνη για ώρες, ενδέχεται να εμφανιστεί ένα είδωλο της προηγούμενης οθόνης μετά από την αλλαγή της εικόνας. Η οθόνη ανακτά αργά τη φυσιολογική της λειτουργία ή μπορείτε να κλείσετε το διακόπτη ρεύματος για ώρες.
- Όταν η οθόνη παραμένει μαύρη, αναβοσβήνει ή δεν λειτουργεί πλέον, απευθυνθείτε στον αντιπρόσωπό σας ή στο κέντρο σέρβις για να διορθώσει τη βλάβη. Μην επιχειρήσετε να επισκευάσετε την οθόνη μόνοι σας!

Συμβάσεις που χρησιμοποιούνται στον παρόντα οδηγό



ΠΡΟΕΙΔΟΠΟΙΗΣΗ: Πληροφορίες που αποσκοπούν στην αποφυγή τραυματισμού σας όταν επιχειρείτε να ολοκληρώσετε μια εργασία.



ΠΡΟΣΟΧΗ: Οδηγίες που αποσκοπούν στην αποτροπή βλάβης στα εξαρτήματα όταν επιχειρείτε να ολοκληρώσετε μια εργασία.



ΣΗΜΑΝΤΙΚΟ: Οδηγίες που ΠΡΕΠΕΙ να ακολουθήσετε για να ολοκληρώσετε μια εργασία.



ΣΗΜΕΙΩΣΗ: Συμβουλές και επιπλέον πληροφορίες που θα σας διευκολύνουν στην ολοκλήρωση μιας εργασίας.

Πού θα βρείτε περισσότερες πληροφορίες

Ανατρέξτε στις παρακάτω πηγές για επιπλέον πληροφορίες και ενημερώσεις για το προϊόν και το λογισμικό.

1. Ιστότοποι της ASUS

Οι ιστότοποι της ASUS σε ολόκληρο τον κόσμο παρέχουν ενημερωμένες πληροφορίες σχετικά με τα προϊόντα υλικού και λογισμικού της ASUS. Ανατρέξτε στη διεύθυνση <http://www.asus.com>

2. Προαιρετική τεκμηρίωση

Η συσκευασία του προϊόντος σας ενδέχεται να περιλαμβάνει προαιρετική τεκμηρίωση που έχει προστεθεί ενδεχομένως από τον αντιπρόσωπό σας. Τα έγγραφα αυτά δεν αποτελούν μέρος του τυπικού πακέτου.

Takeback Services

ASUS recycling and takeback programs come from our commitment to the highest standards for protecting our environment. We believe in providing solutions for our customers to be able to responsibly recycle our products, batteries and other components as well as the packaging materials.

Please go to <http://csr.asus.com/english/Takeback.htm> for detail recycling information in different region.

Πληροφορίες προϊόντος για την ενεργειακή ετικέτα της ΕΕ



VG259Q



VG259QR

1.1 Καλωσορίσατε!

Σας ευχαριστούμε που αγοράσατε την οθόνη LCD της ASUS®!

Το τελευταίο μοντέλο οθόνης LCD από την ASUS παρέχει ευρύτερη, φωτεινότερη και διαυγέστερη εικόνα, όπως και πληθώρα δυνατοτήτων που βελτιώνουν την εμπειρία θέασης.

Με αυτές τις δυνατότητες, μπορείτε να χαρείτε την άνεση και την απολαυστικότητα οπτική εμπειρία που σας χαρίζει η οθόνη!

1.2 Περιεχόμενα συσκευασίας

Βεβαιωθείτε ότι το πακέτο σας περιέχει τα παρακάτω είδη:

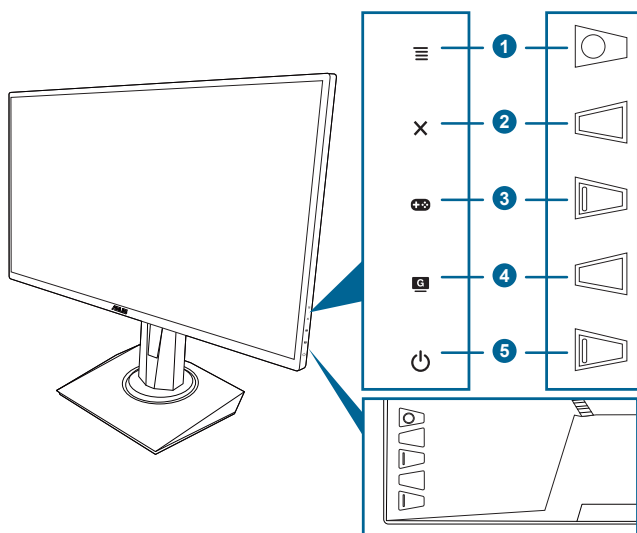
- ✓ Οθόνη LCD
- ✓ Βάση οθόνης
- ✓ Οδηγός γρήγορης εκκίνησης
- ✓ Κάρτα εγγύησης
- ✓ Μετασχηματιστής ρεύματος
- ✓ Καλώδιο ρεύματος
- ✓ Καλώδιο DisplayPort (προαιρετικό)
- ✓ Καλώδιο HDMI (προαιρετικό)











Εάν κάποιο από τα παραπάνω είδη έχει υποστεί ζημία ή απουσιάζει, απευθυνθείτε στον αντιπρόσωπό σας αμέσως.

1.3 Παρουσίαση οθόνης

1.3.1 Μπροστινή όψη

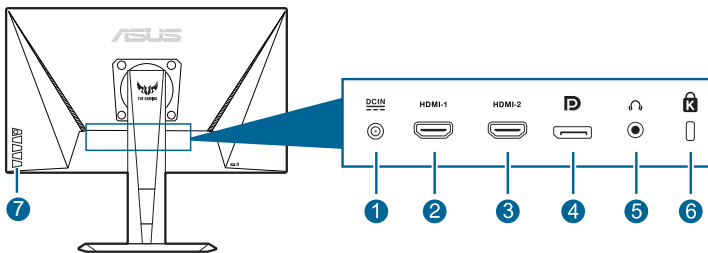


1. Κουμπί  ( 5 δρόμων): Ενεργοποιεί το μενού OSD. Αναπαριστά το επιλεγμένο στοιχείο του μενού OSD.
 - Αυξάνει/Μειώνει τις τιμές ή μετακινεί την επιλογή σας επάνω/κάτω/αριστερά/δεξιά.
 - Εμφανίζεται η γραμμή επιλογής εισόδου όταν το μόνιτορ εισέρχεται σε λειτουργία αναμονής ή εμφανίζεται το μήνυμα “NO SIGNAL” (ΚΑΝΕΝΑ ΣΗΜΑ).
2. Κουμπί 
 - Εξέρχεται από το επιλεγμένο στοιχείο του μενού OSD.
 - Εμφανίζεται η γραμμή επιλογής εισόδου όταν το μόνιτορ εισέρχεται σε λειτουργία αναμονής ή εμφανίζεται το μήνυμα “NO SIGNAL” (ΚΑΝΕΝΑ ΣΗΜΑ).
 - Εκτελείται εναλλαγή της λειτουργίας Key Lock (κλειδώματος πλήκτρων) μεταξύ των καταστάσεων ενεργοποίησης και απενεργοποίησης με παρατεταμένο πάτημα για 5 δευτερόλεπτα.
3. Κουμπί 
 - Πλήκτρο συντόμευσης GamePlus. Μετακινήστε το κουμπί  () επάνω/κάτω για να επιλέξετε και πιέστε  () για να επιβεβαιώσετε τη λειτουργία που θέλετε.

- Εμφανίζεται η γραμμή επιλογής εισόδου όταν το μόνιτορ εισέρχεται σε λειτουργία αναμονής ή εμφανίζεται το μήνυμα “NO SIGNAL” (KANENA ΣΗΜΑ).
4. Κουμπί **G**
- Πλήκτρο συντόμευσης GameVisual. Η λειτουργία αυτή περιέχει 7 υπολειτουργίες που μπορείτε να επιλέξετε ανάλογα με τις προτιμήσεις σας.
 - Εμφανίζεται η γραμμή επιλογής εισόδου όταν το μόνιτορ εισέρχεται σε λειτουργία αναμονής ή εμφανίζεται το μήνυμα “NO SIGNAL” (KANENA ΣΗΜΑ).
5. Κουμπί/ενδεικτική λυχνία τροφοδοσίας **⏻**
- Ενεργοποιεί και απενεργοποιεί την οθόνη.
 - Ο ορισμός των χρωμάτων της ένδειξης τροφοδοσίας υποδεικνύεται στον παρακάτω πίνακα.

Κατάσταση	Περιγραφή
Λευκό	ΕΝΕΡΓ.
Πορτοκαλί	Λειτουργία αναμονής/Κανένα σήμα
ΑΠΕΝΕΡΓ.	ΑΠΕΝΕΡΓ.

1.3.2 Πίσω όψη





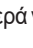
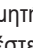
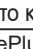


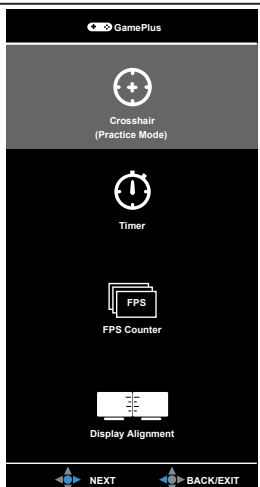
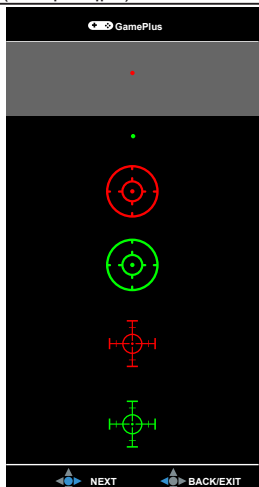
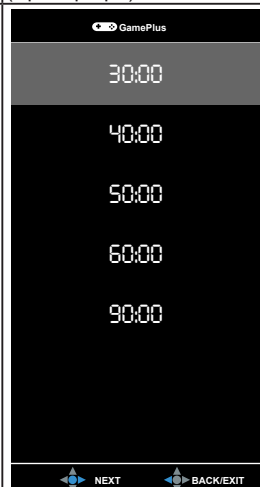
1. **Θύρα DC-IN.** Η θύρα αυτή προορίζεται για σύνδεση του καλωδίου ρεύματος.
2. **Θύρα HDMI.** Η θύρα αυτή προορίζεται για σύνδεση με συσκευή συμβατή με HDMI.
3. **Θύρα HDMI.** Η θύρα αυτή προορίζεται για σύνδεση με συσκευή συμβατή με HDMI.
4. **DisplayPort.** Η θύρα αυτή προορίζεται για σύνδεση με συσκευή συμβατή με DisplayPort.
5. **Τζακ ακουστικών.** Η θύρα αυτή είναι διαθέσιμη μόνο όταν συνδέεται ένα καλώδιο HDMI/DisplayPort.
6. **Υποδοχή κλειδαριάς τύπου Kensington.**
7. **Κουμπιά ελέγχου.**

1.3.3 Λειτουργία GamePlus

Η λειτουργία GamePlus παρέχει ένα κιτ εργαλείων και δημιουργεί καλύτερο περιβάλλον παιχνιδιού για τους χρήστες όταν παίζουν παιχνίδια διάφορων τύπων. Η επιστροφή Crosshair με 6 διαφορετικές επιλογές σταυρονήματος, σας επιτρέπει να επιλέξετε αυτό που ταιριάζει καλύτερα ανάλογα με το παιχνίδι που παίζετε. Υπάρχει, επίσης, ένα χρονόμετρο στην οθόνη, που μπορείτε να τοποθετήσετε στην αριστερή πλευρά της οθόνης, ώστε να παρακολουθείτε το χρόνο παρέλευσης του παιχνιδιού, ενώ ο μετρητής FPS (frames per second, καρτέ ανά λεπτό) σας ενημερώνει για το πόσο ομαλά εκτελείται το παιχνίδι. Στη λειτουργία Display alignment (Ευθυγράμμιση οθονών) εμφανίζονται γραμμές ευθυγράμμισης στις 4 πλευρές της οθόνης, οι οποίες σας διευκολύνουν ως ένα εύχρηστο εργαλείο για την τέλεια ευθυγράμμιση πολλών οθονών.

Για να ενεργοποιήσετε τη λειτουργία GamePlus:

1. Πιέστε το πλήκτρο συντόμευσης GamePlus.
2. Μετακινήστε το κουμπί  (D) επάνω/κάτω για επιλογή των διαφόρων λειτουργιών.
3. Πιέστε το κουμπί  (D) ή μετακινήστε το κουμπί  προς τα δεξιά για επιβεβαίωση της λειτουργίας που επιλέξατε και μετακινήστε το κουμπί  (D) επάνω/κάτω για πλοήγηση στις ρυθμίσεις. Μετακινήστε το κουμπί  προς τα αριστερά για μετάβαση πίσω, απενεργοποίηση και έξοδο.
4. Επισημάνετε την επιθυμητή ρύθμιση και πιέστε το κουμπί  (D) για να την ενεργοποιήσετε. Πιέστε το κουμπί  για να την απενεργοποιήσετε.

Κύριο μενού GamePlus	GamePlus — Crosshair (Σταυρόνημα)	GamePlus — Timer (Χρονόμετρο)
		

1.3.4 Λειτουργία GameVisual

Η λειτουργία GameVisual σας διευκολύνει να επιλέξετε από τις διάφορες λειτουργίες εικόνας με βολικό τρόπο.

Για να ενεργοποιήσετε τη λειτουργία GameVisual:

Πιέστε επανειλημμένα το πλήκτρο συντόμευσης GameVisual για να επιλέξετε.

- **Scenery Mode (Λειτουργία Σκηνικού):** Αυτή είναι η καλύτερη επιλογή για απεικόνιση φωτογραφιών σκηνικού με την τεχνολογία νοημοσύνης βίντεο GameVisual™.
- **Racing Mode (Λειτουργία Αγώνες αυτοκινήτων):** Αυτή είναι η καλύτερη επιλογή για παιχνίδια με αγώνες αυτοκινήτων με την τεχνολογία νοημοσύνης βίντεο GameVisual™.
- **Cinema Mode (Λειτουργία Κινηματογράφος):** Αυτή είναι η καλύτερη επιλογή για την προβολή ταινιών με την τεχνολογία νοημοσύνης βίντεο GameVisual™.
- **RTS/RPG Mode (Λειτουργία RTS/RPG):** Αυτή είναι η καλύτερη επιλογή για παιχνίδια Στρατηγική σε πραγματικό χρόνο (RTS) ή παιχνίδια Παιχνίδι ρόλων (RPG) με την τεχνολογία νοημοσύνης βίντεο GameVisual™.
- **FPS Mode (Λειτουργία FPS):** Αυτή είναι η καλύτερη επιλογή για παιχνίδια Βολές πρώτου προσώπου με την τεχνολογία νοημοσύνης βίντεο GameVisual™.
- **sRGB Mode (Λειτουργία sRGB):** Αυτή είναι η καλύτερη επιλογή για την προβολή φωτογραφιών και γραφικών από PC.
- **MOBA Mode:** Αυτή είναι η καλύτερη επιλογή για παιχνίδια πολλαπλών παικτών online αρένας μάχης με την τεχνολογία νοημοσύνης βίντεο GameVisual™.



-
- Στο Racing Mode (Λειτουργίας Αγώνες αυτοκινήτων), οι παράμετροι των ακόλουθων λειτουργιών δεν επιδέχονται ρύθμιση από το χρήστη: Saturation (Κορεσμός), Skin Tone (Τόνος δέρματος), Sharpness (Ευκρίνεια), ASCR.
 - Στο sRGB mode (Λειτουργία sRGB), οι παράμετροι των ακόλουθων λειτουργιών δεν επιδέχονται ρύθμιση από το χρήστη: Brightness (Φωτεινότητα), Contrast (Αντίθεση), Saturation (Κορεσμός), Color Temp. (Θερμ. χρώματος), Skin Tone (Τόνος δέρματος), Sharpness (Ευκρίνεια), ASCR.
 - Στο MOBA mode (λειτουργία MOBA), οι παράμετροι των ακόλουθων λειτουργιών δεν επιδέχονται ρύθμιση από το χρήστη: Saturation (Κορεσμός), Skin Tone (Τόνος δέρματος), Sharpness (Ευκρίνεια), ASCR.
-

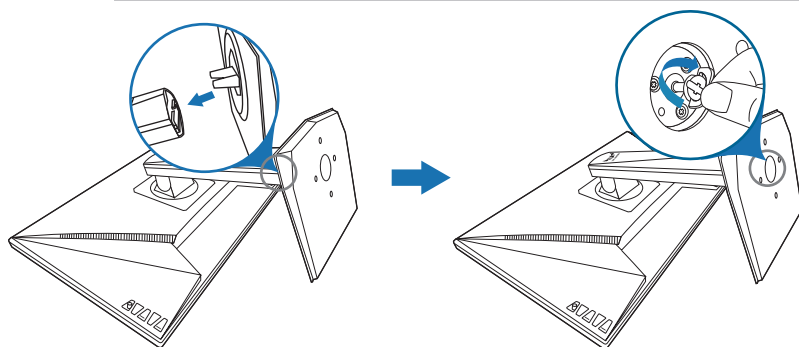
2.1 Συναρμολόγηση του βραχίονα/βάσης της οθόνης

Για να συναρμολογήσετε τη βάση της οθόνης:

1. Τοποθετήστε το μόνιτορ πάνω σε ένα τραπέζι με την πρόσοψη στραμμένη προς τα κάτω.
2. Προσαρμόστε τη βάση μέσα στον βραχίονα, φροντίζοντας η γλωττίδα του βραχίονα να εφαρμόζει κατάλληλα στην αυλάκωση της βάσης.
3. Στερεώστε τη βάση στο βραχίονα βιδώνοντας την παρεχόμενη βίδα.

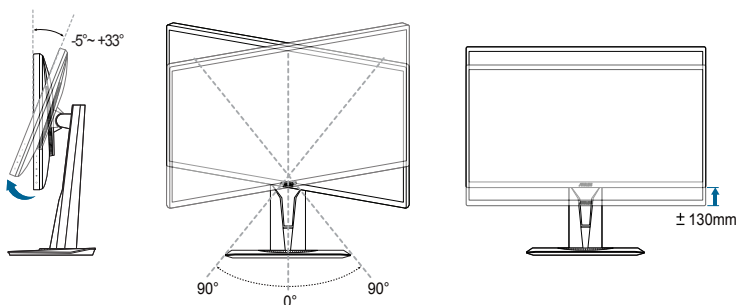


Συνιστούμε να καλύψετε την επιφάνεια του τραπεζιού με μαλακό πανί ώστε να αποτραπεί τυχόν ζημία στην οθόνη.



2.2 Ρύθμιση της οθόνης

- Για τη βέλτιστη θέση θέασης, σας συνιστούμε να κοιτάξετε την πρόσοψη της οθόνης και, στη συνέχεια, να ρυθμίσετε την οθόνη στη γωνία που σας διευκολύνει περισσότερο.
- Κρατήστε το στήριγμα ώστε να εμποδίσετε τυχόν πτώση της οθόνης κατά την αλλαγή της γωνίας.
- Η συνιστώμενη γωνία ρύθμισης είναι $+33^\circ$ έως -5° (για κλίση)/ $+90^\circ$ έως -90° (για περιστροφή)/ $\pm 130\text{ mm}$ (για ρύθμιση του ύψους)/ 90° (για προβολή με κατακόρυφο προσανατολισμό).



(Κλίση)

(Περιστροφή)

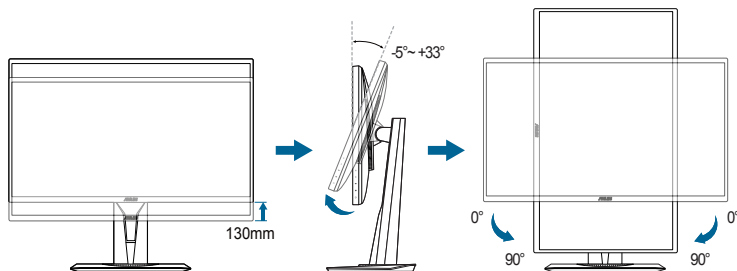
(Ρύθμιση ύψους)



Είναι φυσιολογικό να παρατηρήσετε ελαφρό τράνταγμα της οθόνης κατά τη ρύθμιση της γωνίας θέασης.

Περιστροφή της οθόνης

1. Ανυψώστε την οθόνη στην υψηλότερη θέση.
2. Δώστε τη μέγιστη δυνατή κλίση στην οθόνη.
3. Περιστρέψτε την οθόνη στη γωνία που θέλετε.



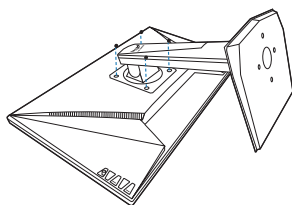
Είναι φυσιολογικό να παρατηρήσετε ελαφρό τράνταγμα της οθόνης κατά τη ρύθμιση της γωνίας θέασης.

2.3 Απόσπαση του βραχίονα (για βάση τοίχου, τύπου VESA)

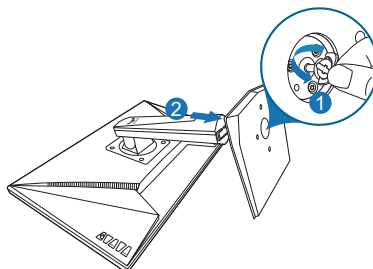
Ο αποσπώμενος βραχίονας/βάση της συγκεκριμένης οθόνης έχει σχεδιαστεί ειδικά για βάση τοίχου, τύπου VESA.

Για να αποσπάσετε τον βραχίονα/τη βάση:

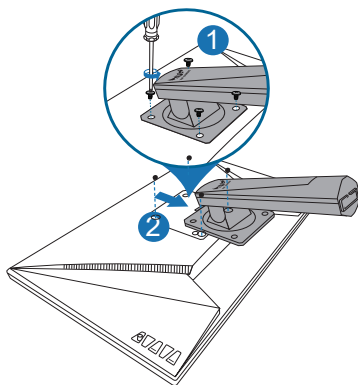
1. Τοποθετήστε το μόνιτορ πάνω σε ένα τραπέζι με την πρόσοψη στραμμένη προς τα κάτω.
2. Αφαιρέστε τα ελαστικές τάπες από τις τέσσερις οπές βιδών. (Εικόνα 1)
3. Αφαιρέστε τη βάση (Εικόνα 2).
4. Χρησιμοποιήστε κατσαβίδι για να αφαιρέσετε τη βίδα του μεντεσέ (Εικόνα 3) και, στη συνέχεια, αφαιρέστε τον μεντεσέ.



(Εικόνα 1)



(Εικόνα 2)



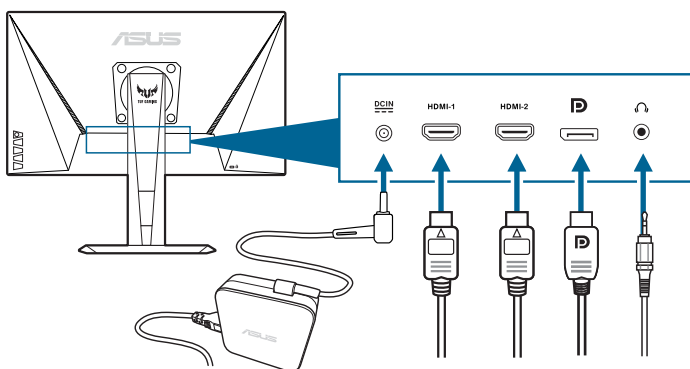
(Εικόνα 3)



Συνιστούμε να καλύψετε την επιφάνεια του τραπεζιού με μαλακό πανί ώστε να αποτραπεί τυχόν ζημία στην οθόνη.



2.4 Σύνδεση των καλωδίων

Συνδέστε τα καλώδια σύμφωνα με τις οδηγίες παρακάτω:



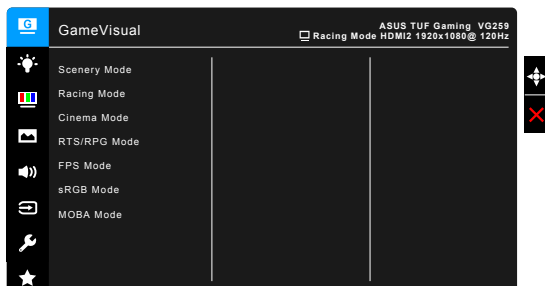
- **Για να συνδέσετε το καλώδιο ρεύματος:**
 - a. Συνδέστε κατάλληλα το μετασχηματιστή ρεύματος στην είσοδο συνεχούς ρεύματος (DC) της οθόνης.
 - b. Συνδέστε ένα άκρο του καλωδίου ρεύματος στον μετασχηματιστή ρεύματος και το άλλο άκρο σε μια επιτοίχια παροχή ρεύματος.
- **Για να συνδέσετε το καλώδιο DisplayPort/HDMI:**
 - a. Συνδέστε ένα άκρο του καλωδίου DisplayPort/HDMI στη θύρα DisplayPort/HDMI της οθόνης.
 - b. Συνδέστε το άλλο άκρο του καλωδίου DisplayPort/HDMI στη θύρα DisplayPort/HDMI του υπολογιστή σας.
- **Για να χρησιμοποιήσετε το ακουστικό:** συνδέστε το άκρο με το βύσμα στο τζακ ακουστικών της οθόνης κατά την τροφοδοσία σήματος HDMI ή DisplayPort.






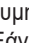




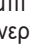






2.5 Ενεργοποίηση της οθόνης

Πιέστε το κουμπί λειτουργίας . Βλ. σελίδες 1-2, για τη θέση του κουμπιού λειτουργίας. Η ένδειξη τροφοδοσίας  ανάβει με λευκό χρώμα για να υποδείξει ότι η οθόνη έχει ΕΝΕΡΓΟΠΟΙΗΘΕΙ.

3.1 Το μενού OSD (On-Screen Display)

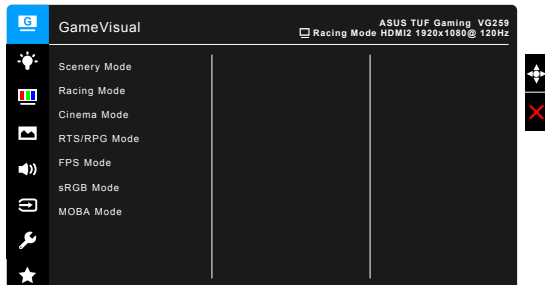
3.1.1 Πώς θα εκτελέσετε επαναρύθμιση παραμέτρων



1. Πιέστε το κουμπί  () για να ενεργοποιήσετε το μενού OSD.
2. Μετακινήστε το κουμπί  () επάνω/κάτω για πλοήγηση στις λειτουργίες. Επισημάνετε την επιθυμητή λειτουργία και πιέστε το κουμπί  () για να την ενεργοποιήσετε. Εάν η λειτουργία που έχετε επιλέξει διαθέτει υπομενού, μετακινήστε το κουμπί  () επάνω/κάτω ξανά για πλοήγηση στις λειτουργίες του υπομενού. Επισημάνετε την επιθυμητή λειτουργία υπομενού και πιέστε το κουμπί  () ή μετακινήστε το κουμπί  () προς τα δεξιά για να την ενεργοποιήσετε.
3. Μετακινήστε το κουμπί  () επάνω/κάτω για να αλλάξετε τις ρυθμίσεις της επιλεγμένης λειτουργίας.
4. Για να εξέλθετε και να αποθηκεύσετε το μενού OSD, πιέστε το κουμπί  ή μετακινήστε το  () προς τα αριστερά επανειλημμένα έως ότου εξαφανιστεί το μενού OSD. Για να ρυθμίσετε άλλες λειτουργίες, επαναλάβετε τα βήματα 1-3.

3.1.2 Εισαγωγή στη λειτουργία OSD

1. GameVisual



Ανατρέξτε στην ενότητα “1.3.4 Λειτουργία GameVisual”.

2. Blue Light Filter (Φίλτρο μπλε φωτός)

Στη λειτουργία αυτή, μπορείτε να ρυθμίσετε το επίπεδο του φίλτρου μπλε φωτός.



- **Level 0 (Επίπεδο 0):** Καμία αλλαγή.
- **Level 1~4 (Επίπεδο 1~4):** Όσο πιο υψηλό το επίπεδο, τόσο μικρότερη η διάχυση του μπλε φωτός. Όταν το Blue Light Filter (Φίλτρο μπλε φωτός) είναι ενεργοποιημένο, οι προεπιλεγμένες ρυθμίσεις της Racing Mode (Λειτουργίας Αγώνες αυτοκινήτων) εισάγονται αυτόματα. Από το Επίπεδο 1 έως το Επίπεδο 3, η ρύθμιση των παραμέτρων της λειτουργίας Brightness (Φωτεινότητας) από το χρήστη είναι δυνατή. Το Επίπεδο 4 είναι η βελτιστοποιημένη ρύθμιση. Συμμορφώνεται με την Πιστοποίηση χαμηλού μπλε φωτός του προτύπου TUV. Η ρύθμιση των παραμέτρων της λειτουργίας Brightness (Φωτεινότητας) από το χρήστη δεν είναι δυνατή.

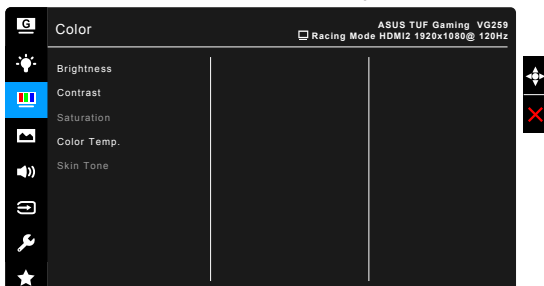


Ανατρέξτε στις οδηγίες παρακάτω για να ανακουφίσετε τα μάτια σας από την κόπωση:

- Οι χρήστες θα πρέπει να φροντίζουν να ξεκουράζονται μακριά από την οθόνη, εάν εργάζονται πολλές ώρες. Συνιστάται να κάνετε σύντομα διαλείμματα (5 λεπτά τουλάχιστον) μετά από 1 ώρα συνεχούς εργασίας μπροστά στον υπολογιστή. Τα σύντομα και συχνά διαλείμματα είναι πιο αποτελεσματικά από ένα μόνο μεγαλύτερο διάλειμμα.
- Για να ελαχιστοποιήσουν την κόπωση και την ξηρότητα των ματιών, οι χρήστες θα πρέπει να ξεκουράζουν τα μάτια τους εστιάζοντας σε αντικείμενα που βρίσκονται μακριά.
- Οι ασκήσεις των ματιών συμβάλλουν στη μείωση της κόπωσης των ματιών. Επαναλαμβάνετε αυτές τις ασκήσεις συχνά. Εάν η κόπωση των ματιών παραμένει, συμβουλευτείτε έναν γιατρό. Ασκήσεις ματιών: (1) Κοιτάξτε επανειλημμένα επάνω-κάτω (2) Στριφογυρίστε τα μάτια σας αργά (3) Κουνήστε τα μάτια σας διαγώνια.
- Το μπλε φως υψηλής ενέργειας ενδέχεται να προκαλέσει κόπωση των ματιών και ηλικιακή εκφύλιση της ωχράς κηλίδας (Age-Related Macular Degeneration, AMD). Blue Light Filter (Φίλτρο μπλε φωτός) για μείωση κατά 70% (μέγιστο) του επιβλαβούς μπλε φωτός ώστε να αποτραπεί η δημιουργία συνδρόμου διαταραχής της όρασης από τη χρήση υπολογιστή (Computer Vision Syndrome, CVS).

3. Color (Χρώμα)

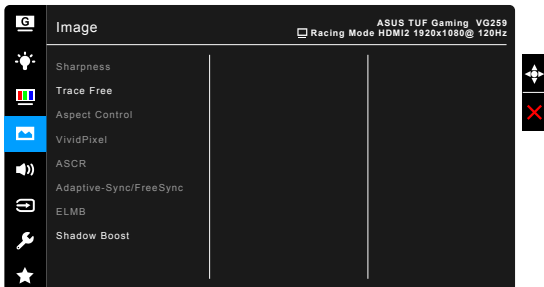
Ορίστε μια ρύθμιση του επιθυμητού χρώματος από αυτό το μενού.



- **Brightness (Φωτεινότητα):** το εύρος ρύθμισης κυμαίνεται από 0 έως 100.
- **Contrast (Αντίθεση):** το εύρος ρύθμισης κυμαίνεται από 0 έως 100.
- **Saturation (Κορεσμός):** Το εύρος ρύθμισης κυμαίνεται από 0 έως 100.
- **Color Temp. (Θερμοκ. χρώματος):** περιέχει 4 λειτουργίες όπως Cool (Ψυχρή), Normal (Κανονική), Warm (Θερμή) και User Mode (Χρήστης).
- **Skin Tone (Τόνος δέρματος):** Περιέχει τρεις λειτουργίες χρώματος όπως Reddish (Κοκκινωπό), Natural (Φυσικό) και Yellowish (Κίτρινωπό).

4. Image (Εικόνα)

Ορίστε τη ρύθμιση που σχετίζεται με την εικόνα από αυτό το μενού.



- **Sharpness (Ευκρίνεια):** Το εύρος ρύθμισης κυμαίνεται από 0 έως 100.
- **Trace Free:** Ρυθμίζει το χρόνο απόκρισης της οθόνης.



Αυτή η λειτουργία δεν είναι διαθέσιμη όταν είναι ενεργοποιημένη η λειτουργία ELMB.

- **Aspect Control (Έλεγχος αναλογιών εικόνας):** Ρυθμίζει τις αναλογίες εικόνας σε Full (Πλήρης) ή 4:3



Οι αναλογίες εικόνας 4:3 διατίθενται μόνο όταν η πηγή εισόδου είναι σε μορφή 4:3.

- **VividPixel:** Ενισχύει το περίγραμμα της προβαλλόμενης φωτογραφίας και παράγει εικόνες υψηλής ποιότητας στην οθόνη.

- **ASCR:** Ενεργοποιεί/απενεργοποιεί τη λειτουργία ASCR (ASUS Smart Contrast Ratio).
- **Adaptive-Sync/FreeSync:** Επιτρέπει σε μια πηγή γραφικών με υποστήριξη Adaptive-Sync/FreeSync* να ρυθμίζει δυναμικά τον ρυθμό ανανέωσης οθόνης βάσει ρυθμών καρτέ τυπικού περιεχομένου για ενημέρωση οθόνης ενεργειακά αποδοτική, ουσιαστικά χωρίς τρέμουλο και με χαμηλό λανθάνοντα χρόνο.



Για να ενεργοποιήσετε το Adaptive-Sync/FreeSync, απενεργοποιήστε πρώτα τη λειτουργία ELMB.

* Η ενεργοποίηση του Adaptive-Sync/FreeSync είναι εφικτή εντός του εύρους 48 Hz ~ 144 Hz μόνο.

* Για πληροφορίες σχετικά με τα υποστηριζόμενα GPU, και τις ελάχιστες απαιτήσεις ενός συστήματος PC και των προγραμμάτων οδήγησης, απευθυνθείτε στους κατασκευαστές των GPU.

- **ELMB:** Ενεργοποιεί/απενεργοποιεί τη λειτουργία ELMB (Extreme Low Motion Blur). Η λειτουργία αυτή διατίθεται όταν η συχνότητα ανανέωσης είναι 100Hz, 120Hz, 144Hz ή 165Hz (για το **VG259QR**).



Για να ενεργοποιήσετε το ELMB, απενεργοποιήστε πρώτα τη λειτουργία Adaptive-Sync/FreeSync.

- **Shadow Boost:** Η βελτίωση σκοτεινών χρωμάτων προσαρμόζει την καμπύλη γάμμα της οθόνης για εμπλουτισμό των σκοτεινών τόνων μιας εικόνας κάνοντας τις σκοτεινές σκηνές και τα αντικείμενα ευκολότερα στη θέαση.



Αυτή η λειτουργία είναι μόνο διαθέσιμη στη λειτουργία αγώνων, στη λειτουργία RTS/RPG,στη λειτουργία FPS ή sRGB.

5. Sound (Ήχος)

Ορίστε τη ρύθμιση που σχετίζεται με τον ήχο από αυτό το μενού.



- **Volume (Ένταση):** το εύρος ρύθμισης κυμαίνεται από 0 έως 100.
- **Mute (Σίγαση):** ενεργοποιεί και απενεργοποιεί εναλλάξ τον ήχο της οθόνης.

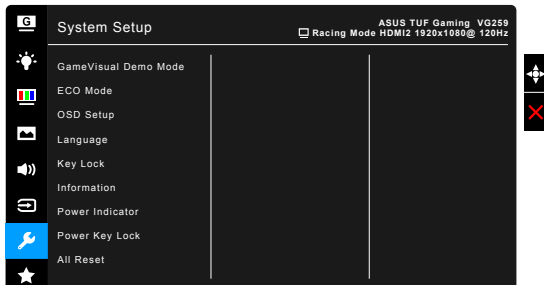
6. Input Select (Επιλογή εισόδου)

Στη λειτουργία αυτή, μπορείτε να επιλέξετε την επιθυμητή πηγή εισόδου.



7. System Setup (Εγκατάσταση συστήματος)

Σας επιτρέπει να ρυθμίσετε το σύστημα.

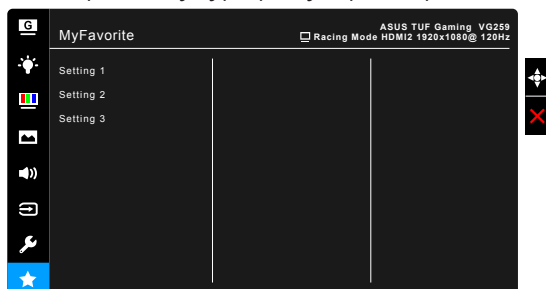


- **GameVisual Demo Mode:** Ενεργοποιήστε τη λειτουργία επίδειξης της λειτουργίας GameVisual.
- **ECO Mode:** Μειώνει την κατανάλωση ενέργειας.
- **OSD Setup (Εγκατάσταση OSD):**
 - * Ρυθμίζει τη λήξη χρόνου του μενού OSD από 10 έως 120 δευτερόλεπτα.
 - * Ενεργοποιεί ή απενεργοποιεί τη λειτουργία DDC/CI.
 - * Ρυθμίζει το φόντο του μενού OSD από αδιαφανές σε διαφανές.
- **Language (Γλώσσα):** Υπάρχουν 21 γλώσσες από τις οποίες μπορείτε να επιλέξετε, όπως Αγγλικά, Γαλλικά, Γερμανικά, Ιταλικά, Ισπανικά, Ολλανδικά, Πορτογαλικά, Ρωσικά, Τσεχικά, Κροατικά, Πολωνικά, Ρουμάνικα, Ουγγρικά, Τουρκικά, Απλοποιημένα Κινεζικά, Παραδοσιακά Κινεζικά, Ιαπωνικά, Κορεατικά, Ταϊλανδέζικα, Ινδονησιακά, Περσικά.
- **Keylock (Κλειδώμα πλήκτρων):** Για να απενεργοποιήσετε τα πλήκτρα όλων των λειτουργιών. Πιέστε **X** για πάνω από 5 δευτερόλεπτα για να ακυρώσετε τη λειτουργία κλειδώματος πλήκτρων.

- **Information (Πληροφορίες):** Προβάλλει τις πληροφορίες οθόνης.
- **Power Indicator (Ενδεικτική λυχνία τροφοδοσίας):** Ενεργοποιήστε ή απενεργοποιήστε την ενδεικτική λυχνία LED τροφοδοσίας.
- **Power Key Lock (Κλειδωμα πλήκτρου τροφοδοσίας):** Ενεργοποιεί ή απενεργοποιεί το πλήκτρο τροφοδοσίας.
- **All Reset (Επαναφορά όλων):** Η επιλογή “Yes” (Ναι) σας επιτρέπει να επαναφέρετε τις προεπιλεγμένες ρυθμίσεις.

8. MyFavorite

Φορτώνει/αποθηκεύει όλες τις ρυθμίσεις στην οθόνη.



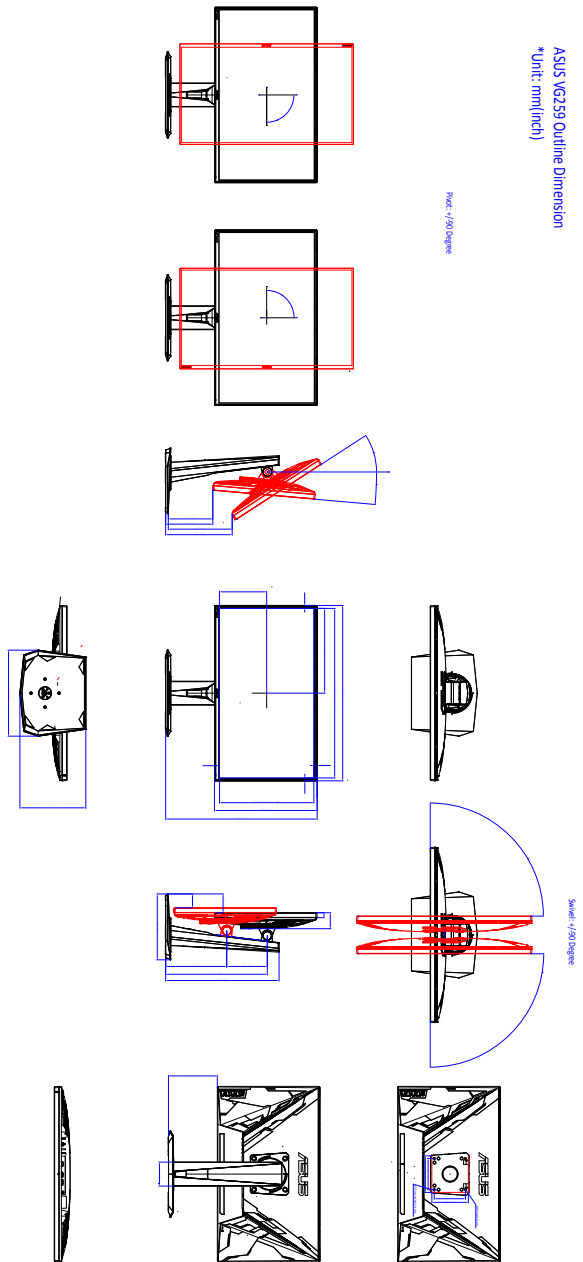
3.2 Σύνοψη προδιαγραφών

Τύπος πίνακα	TFT LCD
Μέγεθος πίνακα	24,5"W (16:9, 62,2 cm) ευρεία οθόνη
Μέγιστη ανάλυση	1920 x 1080
Βήμα εικονοστοιχείων	0,2832 mm x 0,2802 mm
Φωτεινότητα (τυπική)	VG259Q: 400 cd/m ² VG259QR: 300 cd/m ²
Λόγος αντίθεσης (τυπικός)	1000:1
Λόγος αντίθεσης (μέγιστος)	100.000.000:1 (με ASCR ενεργό)
Γωνία προβολής (Ο/Κ) CR>10	178°/178°
Χρώματα οθόνης	16,7 M
Χρόνος απόκρισης	3 ms (γκρι σε γκρι), 1ms MPRT
Επιλογή θερμοκρασίας χρώματος	4 θερμοκρασίες χρώματος
Αναλογική είσοδος	Όχι
Ψηφιακή είσοδος	HDMI x 2, DisplayPort v1.2 x 1
Τζακ ακουστικών	Ναι
Είσοδος ήχου	Όχι
Ηχείο (ενσωματωμένο)	2 W x 2 Στερεοφωνικά, RMS
Θύρα USB 3.0	Όχι
Χρώματα	Μαύρο
LED τροφοδοσίας	Λευκό (ενεργοποιημένη)/Πορτοκαλί (αναμονή)
Κλίση	+33°~ -5°
Περιστροφή	+90°~ -90°
Ρύθμιση ύψους	130 mm
Βάση στερέωσης σε τοίχο τύπου VESA	100 x 100 mm
Λουκέτο ασφαλείας τύπου Kensington	Ναι
Διαβάθμιση τάσης	AC: 100~240 V DC: 19 V, 2,1 A (μετασχηματιστής AC)
Κατανάλωση ρεύματος	Ενεργοποίηση: < 40 W, αναμονή: < 0,5 W, Απενεργοποίηση: < 0,3 W
Θερμοκρασία (λειτουργίας)	0°C~40°C
Θερμοκρασία (εκτός λειτουργίας)	-20°C~+60°C
Διαστάσεις (Π x Υ x Β) χωρίς βάση	563 x 329 x 51 mm
Διαστάσεις (Π x Υ x Β) με βάση	563 x 487 x 211 mm (υψηλότερο) 563 x 357 x 211 mm (χαμηλότερο) 664 x 415 x 221 mm (συσκευασία)
Βάρος (εκτιμώμενο)	5,1 kg (καθαρό), 2,9 kg (χωρίς βάση), 7,4 kg (μεικτό)


Πολλές γλώσσες	21 γλώσσες (Αγγλικά, Γαλλικά, Γερμανικά, Ιταλικά, Ισπανικά, Ολλανδικά, Πορτογαλικά, Ρωσικά, Τσεχικά, Κροατικά, Πολωνικά, Ρουμάνικα, Ουγγρικά, Τουρκικά, Απλοποιημένα Κινεζικά, Παραδοσιακά Κινεζικά, Ιαπωνικά, Κορεατικά, Ταϊλανδέζικα, Ινδονησιακά, Περσικά)
Αξεσουάρ	Καλώδιο DisplayPort (προαιρετικό), καλώδιο HDMI (προαιρετικό), μετασχηματιστής ρεύματος, καλώδιο ρεύματος, οδηγός γρήγορης εκκίνησης, κάρτα εγγύησης
Συμμόρφωση και Πρότυπα	UL/cUL, CB, CE, ErP, FCC, CCC, CU, RCM, BSMI, VCCI, RoHS, J-MOSS, WEEE, Windows 7 & 10 WHQL, CEL, MEPS, PSE, UkrSEPRO, KCC, E-Standby, TUV-Flicker Free, TUV-Low Blue Light, ICES-3, PC Recycle

***Οι προδιαγραφές υπόκεινται σε αλλαγές χωρίς προειδοποίηση.**

3.3 Διαστάσεις Περιγράμματος



3.4 Αντιμετώπιση προβλημάτων (Συχνές ερωτήσεις)

Πρόβλημα	Πιθανή λύση
Η ένδειξη LED λειτουργίας δεν είναι αναμμένη	<ul style="list-style-type: none">• Πιέστε το κουμπί  για να βεβαιωθείτε ότι η οθόνη είναι σε λειτουργία ενεργοποίησης.• Βεβαιωθείτε ότι το καλώδιο ρεύματος είναι κατάλληλα συνδεδεμένο στην οθόνη και σε επιτοίχια παροχή ρεύματος.
Η ενδεικτική λυχνία LED λειτουργίας ανάβει με πορτοκαλί χρώμα και δεν εμφανίζεται εικόνα στην οθόνη	<ul style="list-style-type: none">• Βεβαιωθείτε ότι η οθόνη και ο υπολογιστής είναι σε κατάσταση λειτουργίας• Βεβαιωθείτε ότι το καλώδιο σήματος είναι κατάλληλα συνδεδεμένο στην οθόνη και στον υπολογιστή.• Ελέγξτε το καλώδιο σήματος και βεβαιωθείτε ότι καμία ακίδα δεν είναι λυγισμένη.• Συνδέστε τον υπολογιστή σε μια άλλη διαθέσιμη οθόνη για να βεβαιωθείτε ότι ο υπολογιστής λειτουργεί κανονικά.
Η εικόνα της οθόνης είναι πολύ φωτεινή ή πολύ σκοτεινή	<ul style="list-style-type: none">• Αλλάξτε τις ρυθμίσεις Contrast (Αντίθεσης) και Brightness (Φωτεινότητας) εικόνας μέσω του μενού OSD.
Η εικόνα της οθόνης αναπηδά ή εμφανίζεται ένα κυματοειδές μοτίβο μέσα στην εικόνα	<ul style="list-style-type: none">• Βεβαιωθείτε ότι το καλώδιο σήματος είναι κατάλληλα συνδεδεμένο στην οθόνη και στον υπολογιστή.• Αλλάξτε θέση στις ηλεκτρικές συσκευές οι οποίες ενδέχεται να προκαλέσουν ηλεκτρικές παρεμβολές.
Η εικόνα της οθόνης παρουσιάζει ελαττώματα στο χρώμα (το λευκό δεν φαίνεται λευκό)	<ul style="list-style-type: none">• Ελέγξτε το καλώδιο σήματος και βεβαιωθείτε ότι καμία ακίδα δεν είναι λυγισμένη.• Εκτελέστε All Reset (Επαναφορά όλων), μέσω του μενού OSD.• Αλλάξτε τις ρυθμίσεις χρώματος R/G/B ή επιλέξτε τη Color Temperature (Θερμοκρασία χρώματος) μέσω του μενού OSD.

3.5 Υποστηριζόμενη κατάσταση λειτουργίας

VG259Q

Συχνότητα ανάλυσης	Ρυθμός ανανέωσης	Οριζόντια
640x350	70Hz	31,469KHz
640x350	85Hz	37,861KHz
640x480	60Hz	31,469KHz
640x480	67Hz	35KHz
640x480	75Hz	37,5KHz
640x480	85Hz	43,269KHz
720x400	70Hz	31,469KHz
720x400	85Hz	37,927KHz
800x600	56Hz	35,156KHz
800x600	60Hz	37,897KHz
800x600	72Hz	48,077KHz
800x600	75Hz	46,875KHz
800x600	85Hz	53,674KHz
832x624	75Hz	49,725KHz
848x480	60Hz	31,02KHz
1024x768	60Hz	48,363KHz
1024x768	70Hz	56,476KHz
1024x768	75Hz	60,023KHz
1024x768	85Hz	68,677KHz
1152x864	75Hz	67,5KHz
1280x720	60Hz	44,444KHz
1280x720	60Hz	44,772KHz
1280x720	75Hz	56,456KHz
1280x768	60Hz	47,396KHz
1280x800	60Hz	49,306KHz
1280x800	60Hz	49,702KHz
1280x800	75Hz	62,795KHz
1280x960	60Hz	60KHz
1280x1024	60Hz	63,981KHz
1280x1024	75Hz	79,976KHz
1366x768	60Hz	47,712KHz
1440x900	60Hz	55,469KHz
1440x900	60Hz	55,935KHz
1440x900	75Hz	70,635KHz

Συχνότητα ανάλυσης	Ρυθμός ανανέωσης	Οριζόντια
1680x1050	60Hz	64,674KHz
1680x1050	60Hz	65,29KHz
1920x1080	60Hz	66,587KHz
1920x1080	60Hz	67,5KHz
1920x1080	85Hz	95,43KHz
1920x1080*	100Hz	113,3KHz
1920x1080*	120Hz	137,2KHz
1920x1080* (DP)	144Hz	158,11KHz
640x480P (HDMI)	59,94/60Hz	31,469KHz/31,5KHz
720x480P (HDMI)	59,94/60Hz	31,469KHz/31,5KHz
720x576P (HDMI)	50Hz	31,25KHz
1280x720P (HDMI)	50Hz	37,5KHz
1280x720P (HDMI)	59,94/60Hz	44,955KHz/45KHz
1440x480P (HDMI)	59,94/60Hz	31,469KHz/31,5KHz
1440x576P (HDMI)	50Hz	31,25KHz
1920x1080P (HDMI)	50Hz	56,25KHz
1920x1080P (HDMI)	59,94/60Hz	67,433KHz/67,5KHz

VG259QR

Συχνότητα ανάλυσης	Ρυθμός ανανέωσης	Οριζόντια
640x350	70Hz	31,469KHz
640x350	85Hz	37,861KHz
640x480	60Hz	31,469KHz
640x480	67Hz	35KHz
640x480	75Hz	37,5KHz
640x480	85Hz	43,269KHz
720x400	70Hz	31,469KHz
720x400	85Hz	37,927KHz
800x600	56Hz	35,156KHz
800x600	60Hz	37,897KHz
800x600	72Hz	48,077KHz
800x600	75Hz	46,875KHz
800x600	85Hz	53,674KHz
832x624	75Hz	49,725KHz
848x480	60Hz	31,02KHz
1024x768	60Hz	48,363KHz
1024x768	70Hz	56,476KHz
1024x768	75Hz	60,023KHz

Συχνότητα ανάλυσης	Ρυθμός ανανέωσης	Οριζόντια
1024x768	85Hz	68,677KHz
1152x864	75Hz	67,5KHz
1280x720	60Hz	44,444KHz
1280x720	60Hz	44,772KHz
1280x720	75Hz	56,456KHz
1280x768	60Hz	47,396KHz
1280x800	60Hz	49,306KHz
1280x800	60Hz	49,702KHz
1280x800	75Hz	62,795KHz
1280x960	60Hz	60KHz
1280x1024	60Hz	63,981KHz
1280x1024	75Hz	79,976KHz
1366x768	60Hz	47,712KHz
1440x900	60Hz	55,469KHz
1440x900	60Hz	55,935KHz
1440x900	75Hz	70,635KHz
1680x1050	60Hz	64,674KHz
1680x1050	60Hz	65,29KHz
1920x1080	60Hz	66,587KHz
1920x1080	60Hz	67,5KHz
1920x1080	85Hz	95,43KHz
1920x1080*	100Hz	113,3KHz
1920x1080*	120Hz	137,2KHz
1920x1080* (DP)	144Hz	158,11KHz
1920x1080* (DP)	165Hz	192,788KHz
640x480P (HDMI)	59,94/60Hz	31,469KHz/31,5KHz
720x480P (HDMI)	59,94/60Hz	31,469KHz/31,5KHz
720x576P (HDMI)	50Hz	31,25KHz
1280x720P (HDMI)	50Hz	37,5KHz
1280x720P (HDMI)	59,94/60Hz	44,955KHz/45KHz
1440x480P (HDMI)	59,94/60Hz	31,469KHz/31,5KHz
1440x576P (HDMI)	50Hz	31,25KHz
1920x1080P (HDMI)	50Hz	56,25KHz
1920x1080P (HDMI)	59,94/60Hz	67,433KHz/67,5KHz

Σημείωση: Πρέπει να επιλέξετε έναν από τους χρονισμούς «*» για ενεργοποίηση της λειτουργίας ELMB ή 144Hz (και άνω) με μια συμβατή κάρτα γραφικών GPU.